



Arqueologia Estudis i Gestió del Patrimoni.  
Plaça de Can Gassol, núm. 18 08301 Mataró  
info@fragments.es  
tel.93.790.87.34

**MEMÒRIA  
DE LA INTERVENCIÓ ARQUEOLÒGICA  
JUNY 2015**

**PLAÇA D'URQUINAONA, 2  
REF: 045/13**

---

(Barcelona, Barcelonès)

DIRECCIÓ ARQUEOLÒGICA:

DATES DE LA INTERVENCIÓ:

DATA D'ENTREGA:

## **FITXA TÈCNICA**

**NOM DEL JACIMENT:** Barcelona

**NOM DE LA INTERVENCIÓ:** Plaça d'Urquinaona, 2

**REF:** 045/2013

**EXPEDIENT:** NB-2013/1-9974

**MUNICIPI:** Barcelona

**COMARCA:** Barcelonès

**TIPUS D'INTERVENCIÓ:** Preventiva

**COORDENADES GEOGRÀFIQUES:** ETRS89 430822.91, 4582293.34

**MSNM:** 17,37 m.s.n.m.

**TREBALLS REALITZATS:** Fossat d'ascensor

**RESULTATS:** Positiu. Segle XVII, XIX-XX.

**DATES DE LA INTERVENCIÓ:** del 1 del VII al 5 del VII del 2013.

**DATES DE LA RESOLUCIÓ:** del 1 del VII al 5 del VII del 2013.

**PROTECCIÓ DEL JACIMENT:**

- Llei 9/1993, de 30 de setembre de 1993, del Patrimoni Cultural Català (DOGC núm.1807).
- Decret 78/2002, de 5 de març de 2002, del Reglament de protecció del patrimoni arqueològic i paleontològic (DOGC núm. 3594).
- Catàleg del Patrimoni Arquitectònic Històrico-Artístic de la ciutat de Barcelona de 1979.
- Pla Especial de Protecció del Patrimoni Arquitectònic i Catàleg. Districte I. Ciutat Vella.

**DIRECCIÓ:** Vanessa Muñoz Rufo.

**EQUIP HUMÀ:** Dos peons proporcionats per l'empresa.

**PROMOCIÓ:** Apolo 10 S.L.

## **ÍNDEX**

<b>1. INTRODUCCIÓ.....</b>	<b>4</b>
<b>2. MOTIUS DE LA INTERVENCIÓ.....</b>	<b>5</b>
<b>3. MARC GEOGRÀFIC I GEOLÒGIC .....</b>	<b>7</b>
<b>4. ANTECEDENTS HISTÒRICS I ARQUEOLÒGICS.....</b>	<b>12</b>
<b>5. METODOLOGIA .....</b>	<b>19</b>
<b>6. DESCRIPCIÓ E INTERPRETACIÓ DELS TREBALLS REALITZATS .....</b>	<b>20</b>
<b>7. CONCLUSIONS.....</b>	<b>26</b>
<b>ANNEX 1. PLANIMETRIES.....</b>	<b>28</b>
<b>ANNEX 2. FITXES DE CAMP .....</b>	<b>29</b>

## 1. INTRODUCCIÓ

Aquesta memòria presenta els resultats de la intervenció arqueològica preventiva realitzada a la **Plaça d'Urquinaona núm. 2**, amb el codi d'intervenció del **Codi: 045/13**, realitzada al districte de Ciutat Vella (Barcelona – Barcelonès). La intervenció arqueològica ha estat duta a terme per l'empresa **FRAGMENTS®**, sota la direcció arqueològica de l'arqueòloga Vanessa Muñoz Rufo, amb el corresponent permís de la Generalitat de Catalunya, Departament de Cultura, Serveis Territorials. La intervenció es va dur a terme entre els dies 1 i 5 de juliol de l'any 2013.

## 2. MOTIUS DE LA INTERVENCIÓ

Durant la construcció d'un clavagueró que havia de donar servei a la finca núm. 2 de la plaça d'Urquinaona de Barcelona, els obrers que estaven realitzant l'obra, van localitzar un mur que els barrava el pas a l'interior de la galeria que estaven executant. Des del Servei d'Assistència tècnica de claveguerons de la direcció de Serveis del Cicle de l'Aigua (Medi Ambient i Serveis Urbans -Hàbitat Urbà- Ajuntament de Barcelona), en el moment d'assabentar-se de la troballa, va aturar immediatament l'obra i es va posar en contacte amb el Servei d'Arqueologia de Barcelona, demanant una inspecció del lloc pels tècnics del servei amb la finalitat de valorar la troballa i informar-se sobre el procediment a seguir. En el moment d'aturar l'obra, els obrers havien trencat alguns carreus del mur, ja que pensaven que havien localitzat el col·lector, a l'adonar-se que a l'altre costat hi havia terra, van informar als seus superiors de la troballa. La inspecció es va efectuar el divendres 14 de juny.



Foto 001: Vista general de la situació de l'entrada a la mina

L'obra consisteix en l'obertura d'una mina de 0,6 metres d'amplada, per 1,2 metres d'alçada i una llargada aproximada de 10,2 metres, entre els fonaments de l'edifici i el col·lector ubicat sota la calçada de la plaça Urquinaona. Per accedir a la mina es va construir un pou d'accés a la vorera, a tocar de la volada i la calçada.

La mina, situada a 1,35 metres del nivell de circulació de la vorera està totalment encofrada amb fusta, amb la finalitat d'evitar qualsevol tipus de despreniment. Després de la inspecció per part dels tècnics del Servei d'Arqueologia de Barcelona, es va reforçar tota l'estructura subterrània amb puntals metàl·lics amb motiu d'afiançar les parets i augmentar la seguretat.

L'estructura localitzada és una estructura murària que ocupa tot el front de la galeria. Aparentment situada en paral·lel a la façana dels edificis actuals, tot i que no es pot precisar amb exactitud a causa de la poca llargada del tram localitzat.

Pel lloc on s'ha localitzat, podria tractar-se d'un mur interior del baluard de Joqueres, construït a mitjans del segle XVII. El baluard va persistir en aquest lloc des del moment de la seva construcció fins a l'enderroc de les muralles de la ciutat, a partir de 1854.



Foto 002: Entrada de la mina

### 3. MARC GEOGRÀFIC I GEOLÒGIC

Barcelona està situada a la costa mediterrània, en el lloc anomenat Pla de Barcelona, comprès entre els rius Besòs i Llobregat. Al nord es troba la serra de Collserola, on hi ha el Tibidabo, que n'és el cim més alt (542 m). La serralada de Sant Mateu a llevant i el massís de Garraf a ponent fan que les entrades fàcils al pla d'al·luvió, sobre el qual reposa la ciutat, siguin els passos fluvials del Besòs i el Llobregat.

Les òptimes condicions climàtiques i estratègiques de la ciutat han afavorit al llarg del temps el seu desenvolupament que, amb Montjuïc vora el mar, ha facilitat la defensa del seu litoral. Els seus orígens se situen en el petit pujol del Tàber, però ben aviat els límits s'anaren expandint pel pla, on només s'aixequen, cap al nord, els turons de Monterols, el Putget, la Creueta, el Carmel, la Muntanya Pelada i el Turó de la Peira.

Des del punt de vista urbanístic la ciutat de Barcelona consta de diverses àrees. Prop del mar i dominat al sud pel gran promontori de Montjuïc hi ha el nucli antic, on la ciutat restà reclosa fins a la desaparició de les muralles durant el segle XIX. Aquest espai inclou, d'una banda, un nucli central, actualment anomenat barri gòtic, que correspon a la ciutat romana i, de l'altra, un seguit de ravals situats al seu voltant que es van formar en època medieval i que posteriorment quedaran emmarcats dins el perímetre de les muralles aixecades al segle XIII. Aquestes viles noves són els actuals barris coneguts amb els noms de les esglésies que els centralitzen: del Pi, de Santa Anna, el Portal de l'Àngel, de Sant Pere, de Santa Maria del Mar i de la Mercè. Els darrers sectors del nucli antic de la ciutat, és a dir la Rambla i el Raval, varen començar a ser urbanitzats quan quedaren inclosos dins del tercer recinte fortificat que es bastí al llarg de la segona meitat del segle XIV.

Al nord de la ciutat antiga s'estén l'Eixample, una àmplia zona quadriculada planificada a la segona meitat del segle XIX, segons el pla d'Ildefons Cerdà, un cop s'havien enderrocat les muralles que encerclaven la ciutat i que oprimien el seu desenvolupament.

La zona que ens ocupa està inclosa en el que es coneix tant geogràficament com geològicament com el Pla de Barcelona, el qual està format per un

territori comprès entre el mar Mediterrani i la Serralada Litoral d'est a oest, i entre els rius Besòs i Llobregat de nord a sud. En conjunt el Pla de Barcelona és fruit d'una falla que tingué el seu origen amb l'enfonsament del Massís Catalano-balear, fet que determinà la seqüència geològica del subsòl de la zona on les capes més profundes estan compostes per pissarres del paleozoic que presenten intrusions granítiques. Durant el miocè i el pliocè es dipositaren a sobre de les pissarres margues i argiles amb algunes intrusions de graves. Posteriorment la descomposició dels massissos que envoltaven el Pla aportaren acumulacions de blocs de calcàries i argiles a les quals es sobreposaren en períodes més secs formacions de crostes calcàries. Amb les primeres urbanitzacions de la zona s'estengué al Pla una agricultura de caire mediterrani on s'alternà el cultiu de la vinya, els arbres fruiters i l'explotació cerealística. Vora de les rieres es desenvolupà l'horticultura, mentre que l'àrea del Pla que tocava a mar estava formada per maresmes i albuferes<sup>1</sup>.

### **Situació**

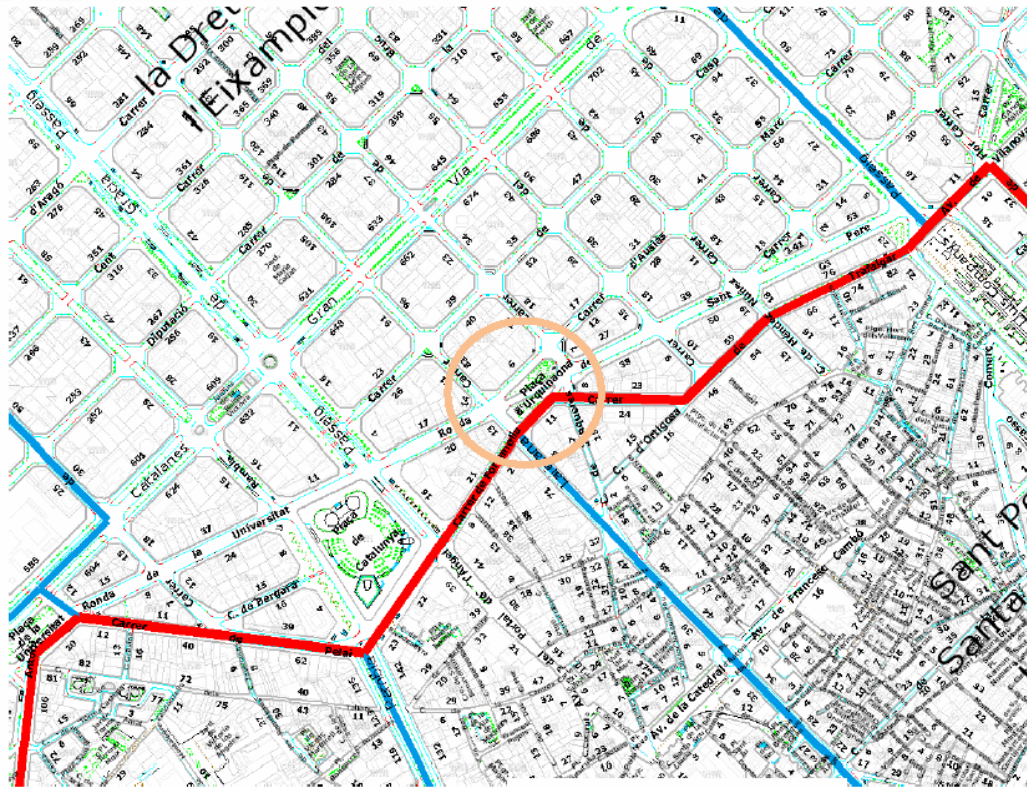
Es tracta d'una zona situada a l'Eixample, al límit amb la Ciutat Vella, un indret amb terrenys quaternaris, a la part superior del relleu geològic conegut com a "esglaó de Barcelona".

La intervenció es va dur a terme a la via pública, davant el núm. 2 de la plaça d'Urquinaona, al districte de l'Eixample.

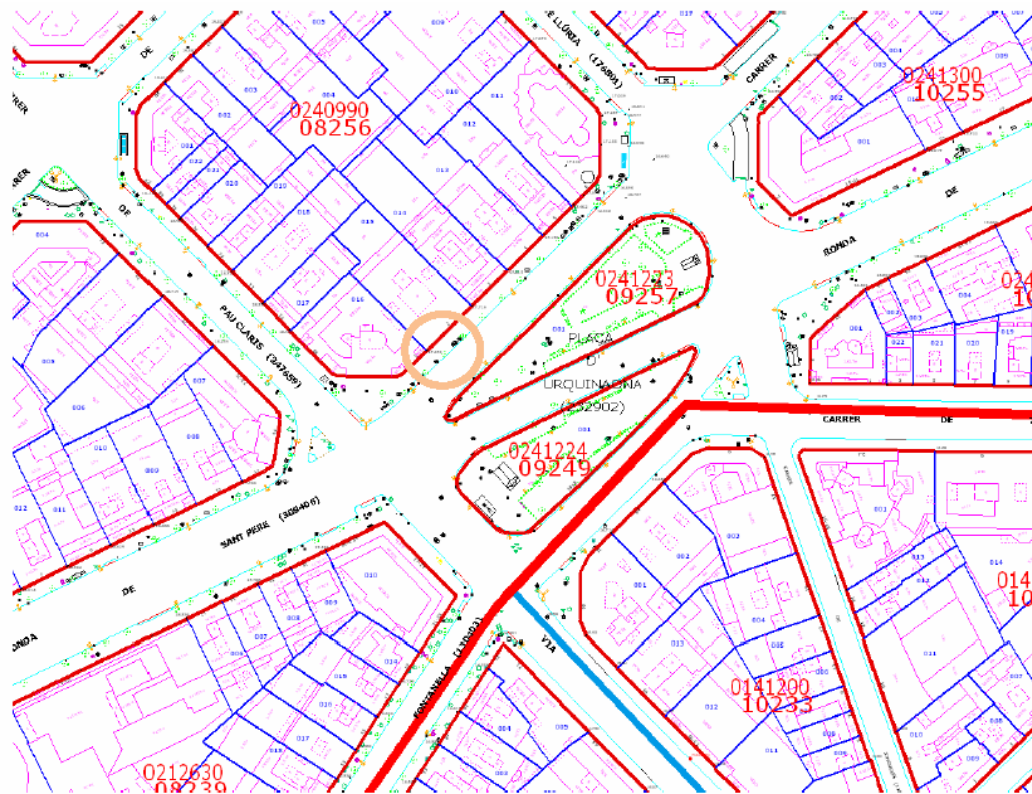
---

<sup>1</sup> DD.AA., *Introducció, Barcelonès i Baix Llobregat*, Gran Geografia Comarcal de Catalunya, Enciclopèdia Catalana, Volum 8, Barcelona, 1991.

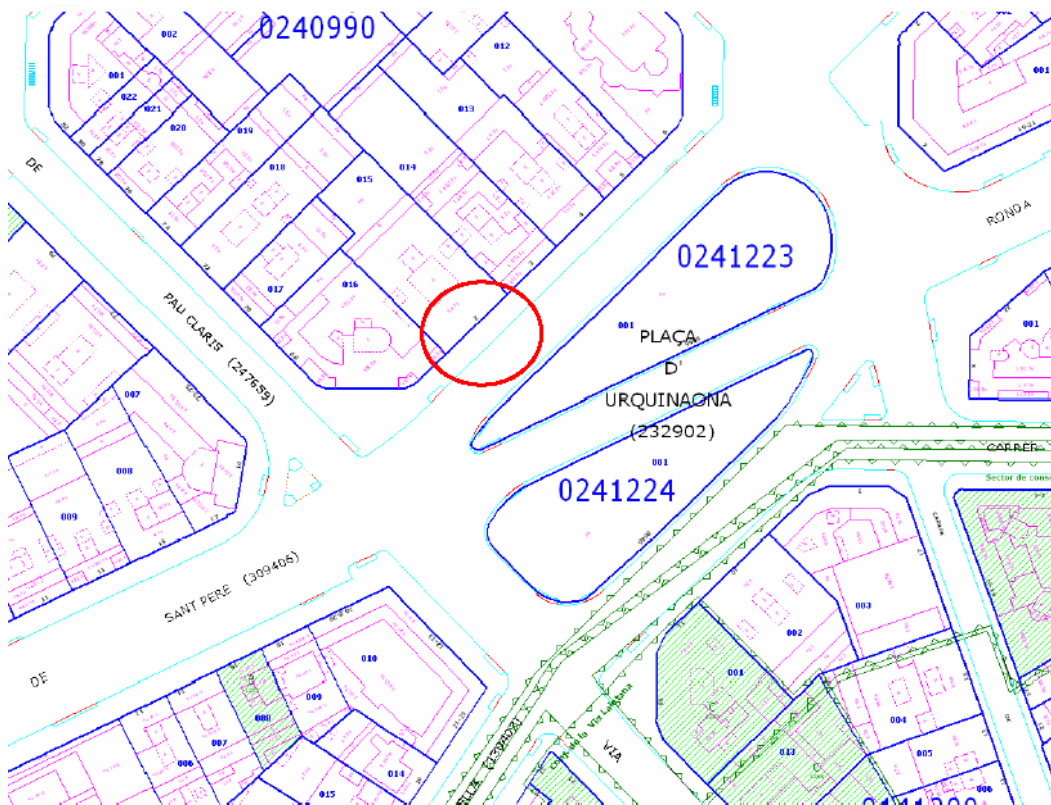




Ubicació de la intervenció



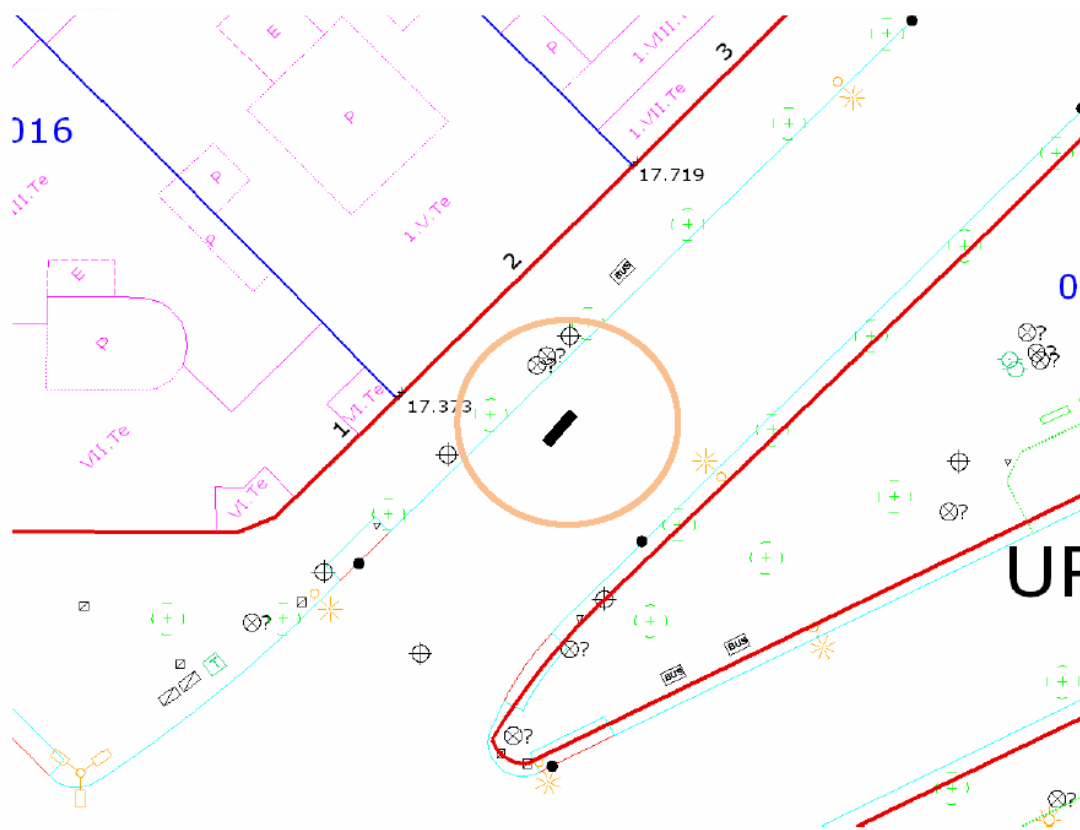
El lloc de la intervenció dins el parcel·lari de la zona



Catàleg de Patrimoni Arquitectònic de l'Ajuntament de Barcelona



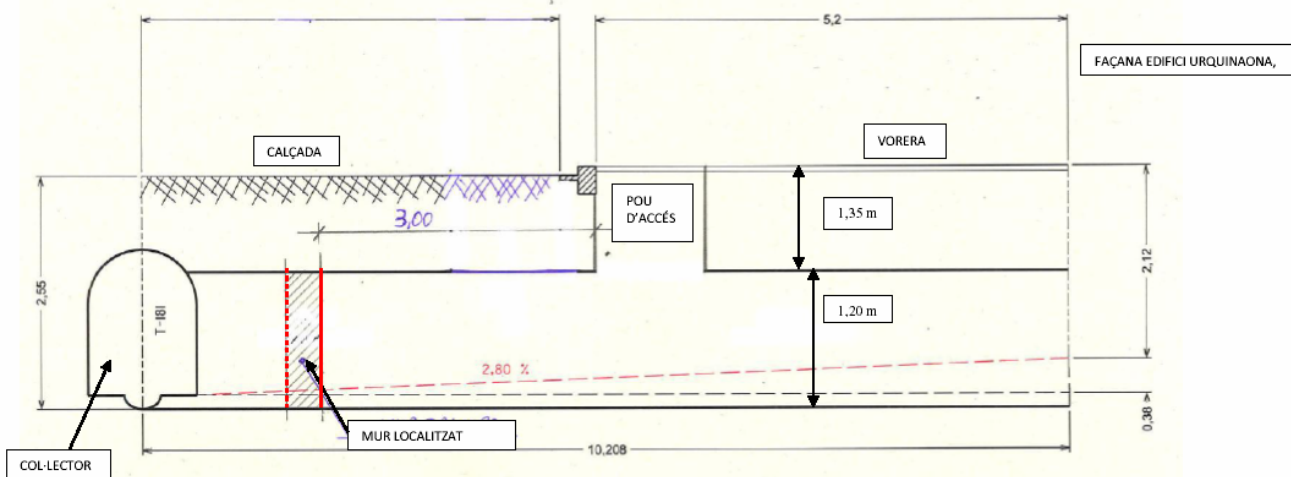
Imatge aèria (Foto Plànol 2008 Color)



Lloc aproximat on s'ha localitzat el mur

PLAÇA URQUINAONA, N<sup>o</sup> 2  
Núm d'Expedient 24902  
E = 1/50

SECCIÓ DE LA GALERIA OBERTA AL SUBSÒL DE LA PLAÇA D'URQUINAONA, DAVANT EL núm. 2  
Falta acabar la galeria en mina des del mur localitzat al col·lector  
L'afectació del mur necessària per a la realització de l'obra és de 0,60 m d'amplada i 0,80 m d'alçada



#### 4. ANTECEDENTS HISTÒRICS I ARQUEOLÒGICS

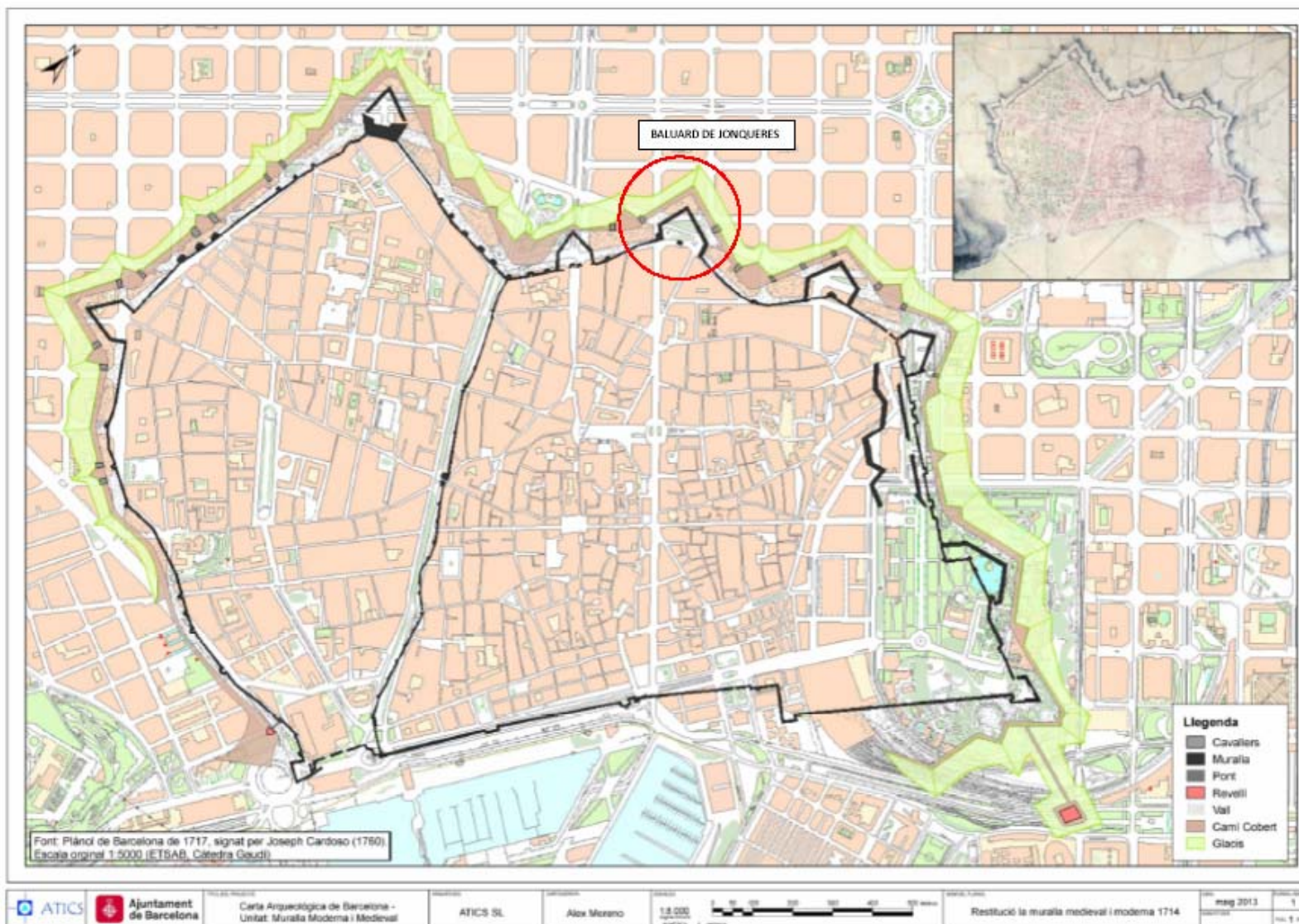
No cal que remarquem la importància que pot tenir l'estudi del subsòl d'aquest lloc, ja que es troba relacionat amb un sector històric molt important per a Barcelona, com és el que ens ocupa. D'acord amb el promotor del projecte, i la direcció de l'obra, el Servei d'Arqueologia del Museu d'Història de la Ciutat va presentar un Projecte d'Intervenció per tal d'engegar el procés de recerca preventiva necessari per a la localització i documentació de les possibles restes patrimonials que poguessin veure's afectades per l'actuació urbanística amb l'objectiu que marca la llei 9/1993 del patrimoni cultural català i el Decret 78/2002, del Reglament de protecció del patrimoni arqueològic i paleontològic<sup>2</sup>.

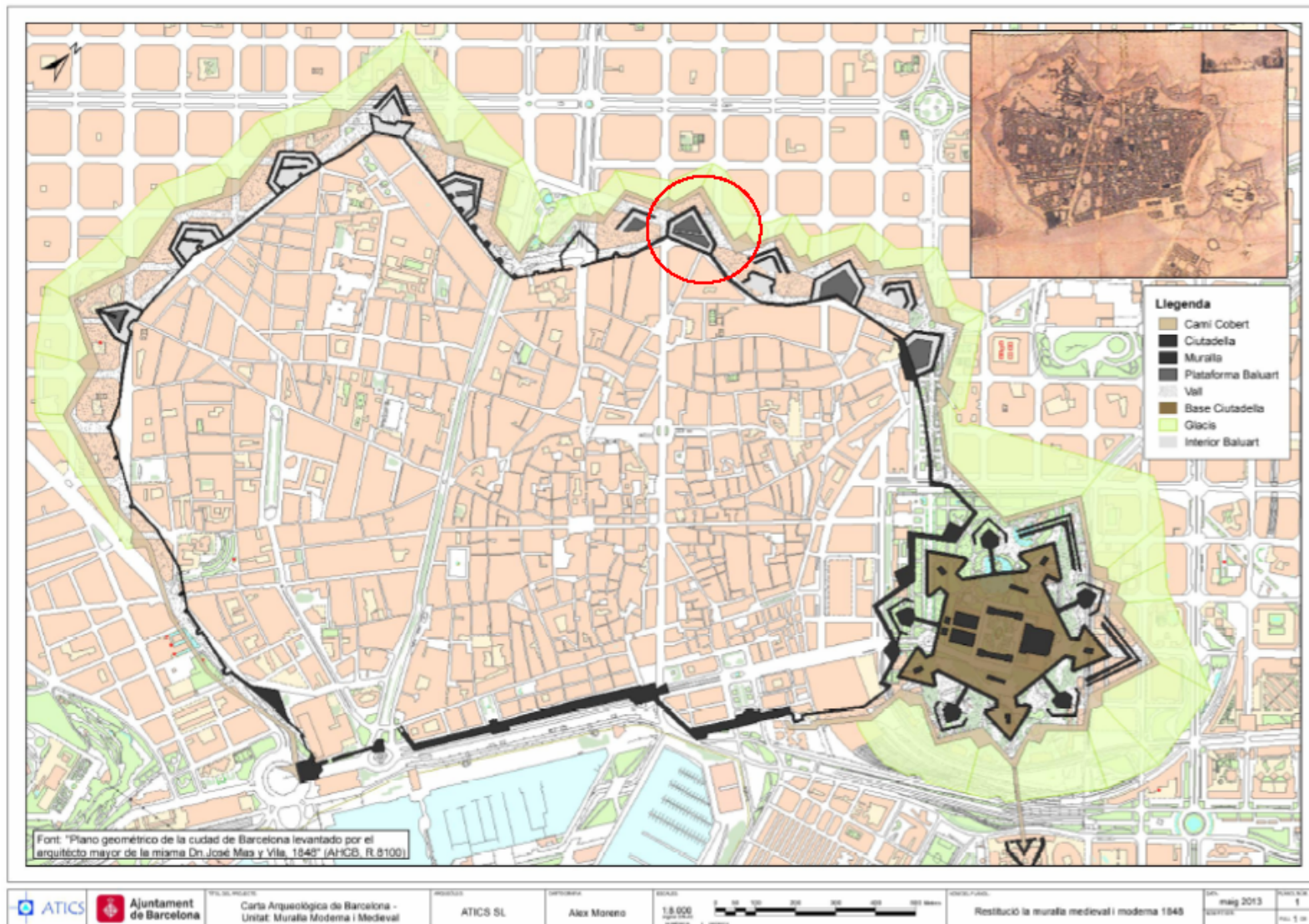
D'una manera molt resumida, podem dir que el lloc que ens ocupa té un alt interès històric i arqueològic donat que:

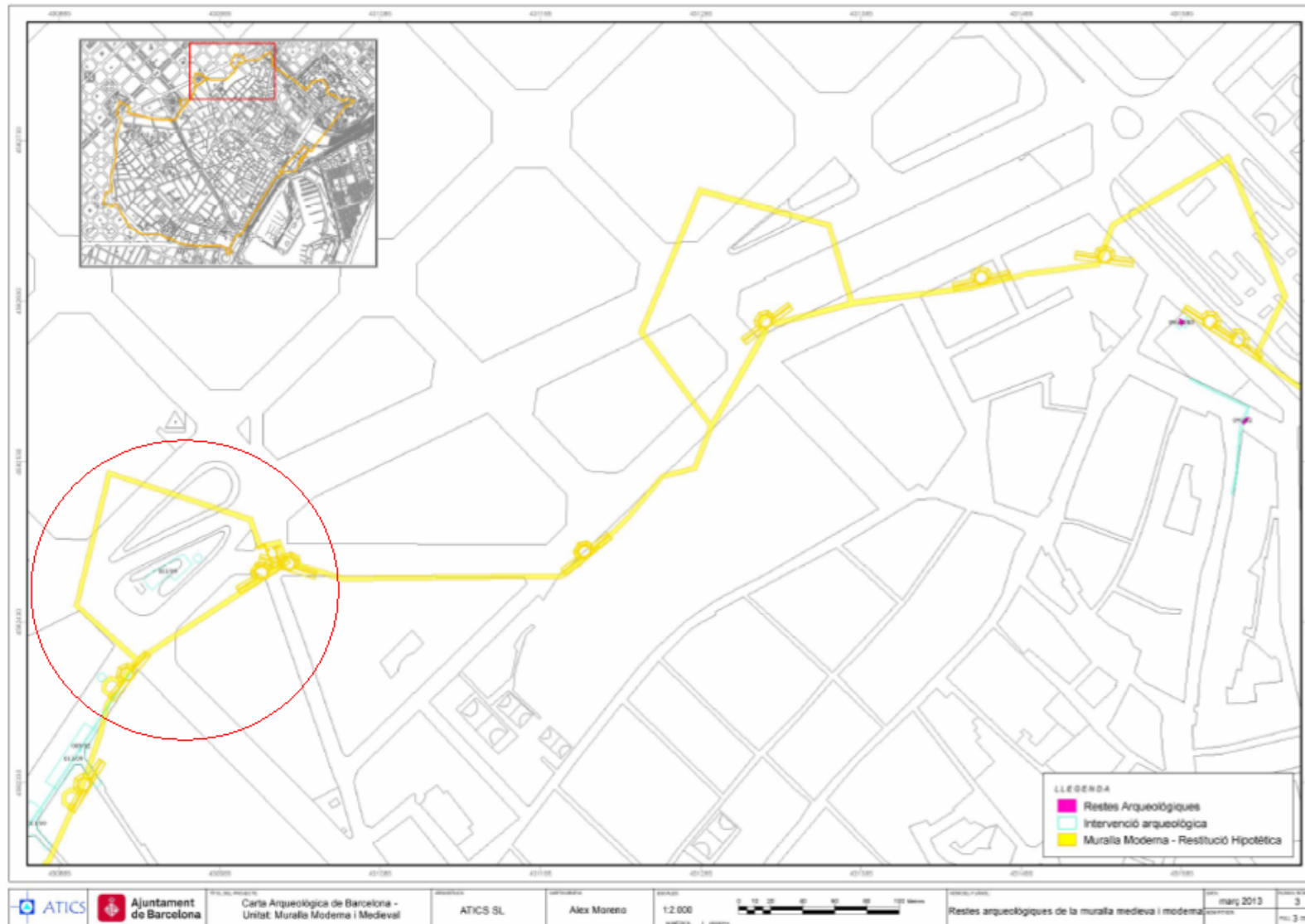
1. Es troba dins una de les zones pertanyent a l'ager de la ciutat romana
2. Es troba en el sector extern de la muralla que delimitava un dels primers recintes murats en època medieval, a partir del segle XIII, a prop del portal de Jonqueres. La muralla medieval del segle XIII inclouria diversos portals ja existents, com el de Jonqueres.
3. L'evolució de les armes de foc comportà un replantejament del sistema defensiu de la ciutat, ja que les tradicionals torres no oferien la resistència que tenien en el moment de la seva construcció. A mitjans segle XVII, i arran de la guerra dels Segadors, es construïren els primers baluards adossats a l'antiga muralla. De planta poligonal, eren terraplens que sobresortien de la muralla, tot i que, en alçada, no la superaven. El nou conjunt defensiu es completava amb el vall, la contraescarpa i el glacis. Aquests baluards, construïts per a la defensa de la ciutat, també foren utilitzats, en certes ocasions, pel control intern de la mateixa.
4. Fitxa de la Carta Arqueològica de Barcelona; unitat *Muralla medieval i moderna de Barcelona*: <http://cartaarqueologica.bcn.cat/3111>

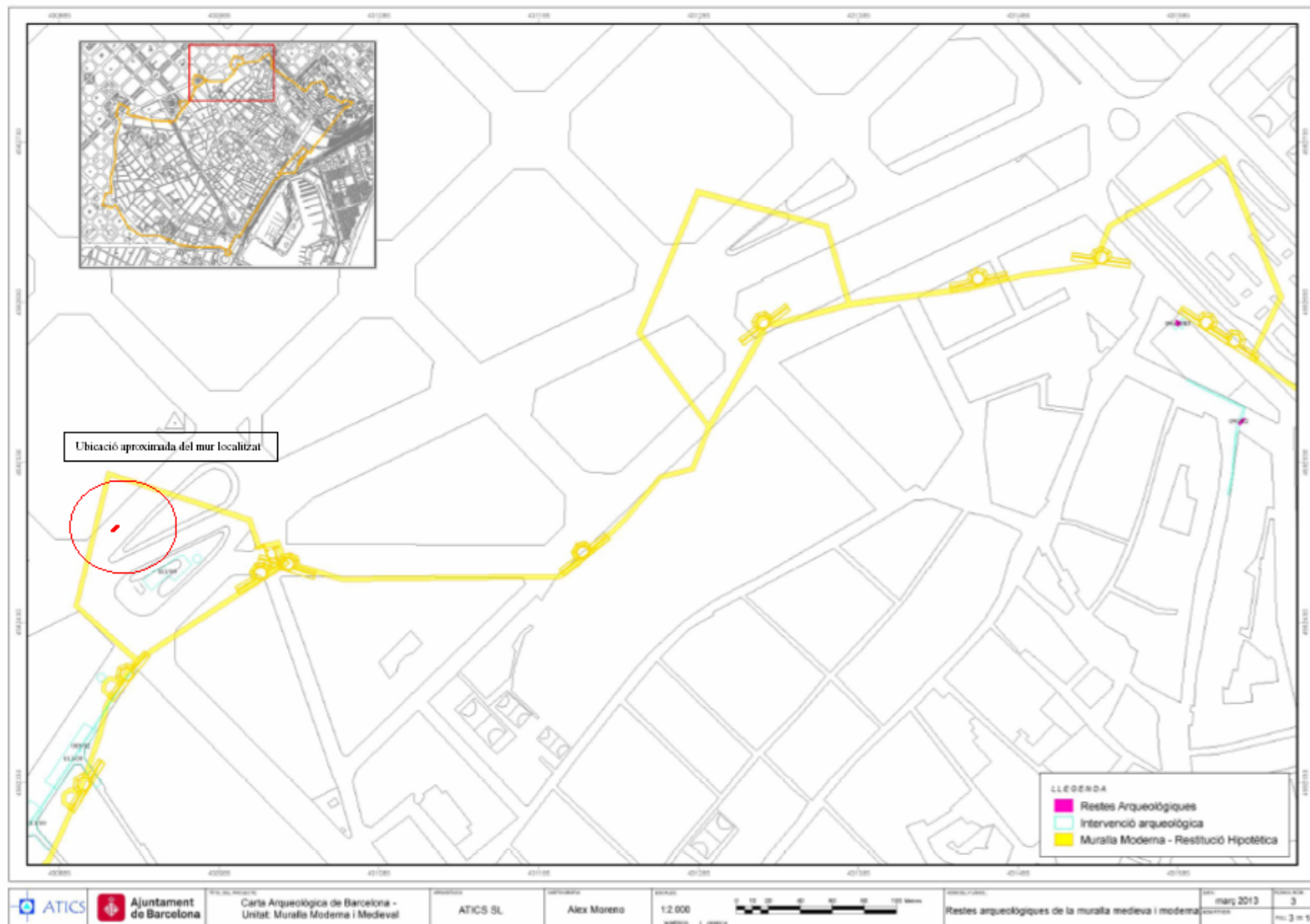
---

<sup>2</sup> Dades i imatges extretes del Projecte d'Intervenció Arqueològica a la Plaça d'Urquinaona núm. 2. Districte de l'Eixample. Barcelona. Control i Excavació. Codi: 045/13.

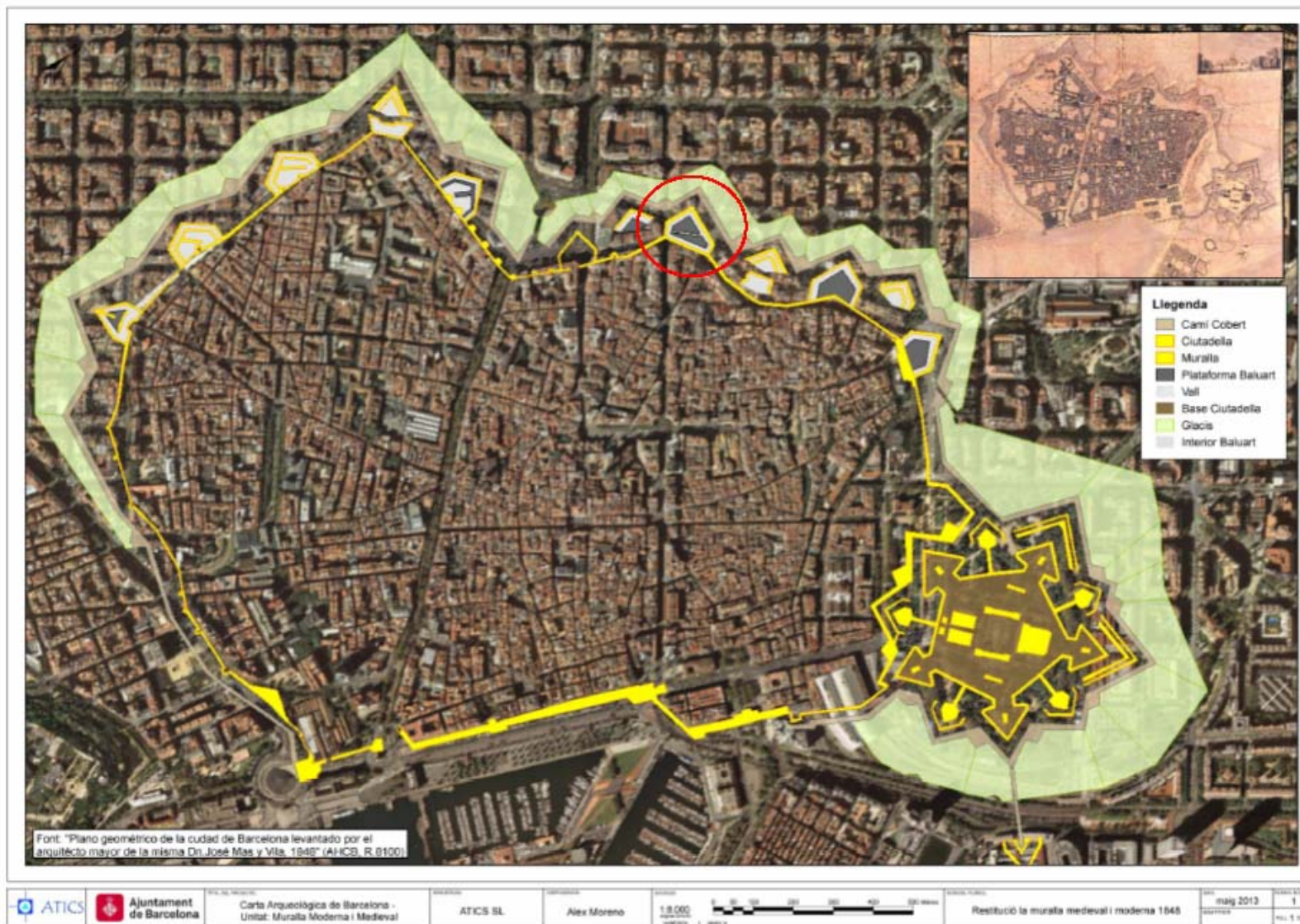












## **Desenvolupament del recinte emmurallat medieval de Barcelona**

Des de començaments del segle IX, el territori de la ciutat de Barcelona s'amplià amb l'establiment dels primers nuclis de població situats fora la muralla romana, associats amb els camins o punts més significatius; centres d'ordre econòmic o religiós, com les esglésies parroquials de Santa Maria del Pi, Santa Maria de les Arenes, etc., així com el mercadal o el port (Huertas: 2000).

Durant els segles XI i XII, fruit d'un moment d'expansió econòmica, aquests nuclis creixen i se'n creen de nous. També és el període de implantació dels grans convents, com el de Sant Francesc o el de Santa Caterina que, ocupen grans espais buits a les zones dels afores de la ciutat, aglutinant al seu voltant zones de poblament.

El creixement de població i la implantació de les àrees ocupades fora dels límits de la muralla d'època romana, portarà a la construcció d'una nova línia defensiva al segle XIII. El segon recinte de fortificació de Barcelona exerceix com a unificador de la ciutat antiga, des de diferents vil·les noves i dels grans edificis regiliosos, substituint progressivament el recinte d'època romana, encara vigent a l'època de la construcció de la muralla medieval.

A mitjans del segle XVI, i amb un afany d'incorporació de terrenys de conreu –de caràcter preventiu davant possibles setges–, Pere el Cerimoniós va plantejar l'ampliació del recinte i es va construir la muralla del Raval, deixant la zona de la Rambla com una segona línia de defensa. Aquesta ampliació estava limitada per l'actual carrer Pelai, les rondes de Sant Antoni i Sant Pau, així com la part baixa del Paral·lel, on més tard s'incorporarien les Dressanes. El cinturó de defensa es completa al segle XVI, amb la construcció de la muralla de mar.

Els segles següents estan marcats per diverses reformes realitzades a les muralles que incideixen en la construcció i reforma dels baluards defensius.

La muralla del sector de La Rambla va perdre poc a poc la seva funcionalitat i està documentada la presència de habitatges adossats a ella.

L'any 1772 es presenta un projecte realitzat per enginyers militars que proposa una nova alienació de la Rambla, des de l'església de Betlem fins Les Dressanes, enderrocant la muralla i endarrerint la línia de façana dels habitatges de propietat particular. El 1775 comencen les tasques d'enderroc i a finals del segle la muralla havia desaparegut, deixant pas a un passeig que configurarà l'actual Rambla.

Ja a mitjans del segle XIX, concretament l'any 1854 i al crit de "Abajo las murallas", es va acabar d'enderrocar la resta del recinte murari.

## 5. METODOLOGIA

Els treballs realitzats han consistit en el seguiment directe, per part de l'arqueòloga, dels rebaixos realitzats seguint el projecte tècnic de l'obra, i en l'excavació directa en quant han aparegut els primers estrats arqueològics.

La metodologia emprada en relació a la documentació i excavació arqueològica de les restes ha estat la proposada per E. Harris en les excavacions arqueològiques en extensió, adaptades a les característiques i particularitats de la intervenció. Es distingeix cada estructura i nivell localitzats i se'ls dóna un número identificador a cada un d'aquests, anomenat Unitat Estratigràfica (U.E.). Es realitza una fitxa descriptiva de cada Unitat Estratigràfica. Les Unitats Estratigràfiques localitzades s'han començat a numerar a partir del número 100.

La intervenció arqueològica s'ha regit per la normativa legal vigent (Decret 78/2002). El codi de registre de la intervenció ve definit per un número de codi del Registre d'Intervencions Arqueològiques del Servei d'Arqueologia de Barcelona, en aquest cas és **045/13**, el qual consta a tota la documentació, al material inventariat, als seus embalatges i als documents elaborats. A la intervenció s'ha seguit la seqüència estratigràfica real. S'han identificat, numerat i documentat tots els nivells estratigràfics, tant positius, com negatius i estructurals. Cada unitat estratigràfica s'ha individualitzat amb una fitxa pròpia basada en les fitxes de registre de camp del Servei d'Arqueologia de Barcelona. Aquestes fitxes és lliuren tant en paper com informatitzades.

La documentació planimètrica s'ha fet a escala 1:20. S'ha dibuixat tant la planta de la cala realitzada en les diferents fases documentades, com dues seccions acumulatives d'aquestes fases, individualitzant cada unitat estratigràfica documentada. Aquesta documentació és lliurada tant en paper com informatitzada, amb el programa Autocad 2000.

Igualment s'ha fet un seguiment fotogràfic de la intervenció. S'ha adjuntat un llistat corresponent al registre fotogràfic, així com els originals en suport informàtic.

No s'han documentat materials arqueològics en aquesta intervenció.

## 6. DESCRIPCIÓ E INTERPRETACIÓ DELS TREBALLS REALITZATS

Els treballs realitzats han consistit en la documentació de l'estructura murària que es va localitzar a dins del fossar, així com la documentació dels estrats arqueològics que es van poder diferenciar un cop desmuntat el mur.



Foto 003: Vista general de la mina i del mur UE 101

En quant al mur localitzat, podem dir que ocupava tota la obertura de la mina, pel que podem deduir que continuava cap a cotes superiors i que segurament continuava cap a cotes inferiors, sense que puguem apuntar les mesures del mateix per no haver-se excavat en aquesta direcció.



Foto 004: Vista general del mur UE 101

El parament del mur, **UE 101**, comptava amb tres parts diferenciades:

- La superior, d'uns 0,21 metres està bastida amb morter de calç blanc i pedres de mida mitjana poc escairades, i s'assentava sobre una verdugada de totxos de 0,18 per 0,04 metres (no es va poder comprovar la tercera mesura) d'uns 0,1 metres de potència.
- Per sota comptava amb un parament bastit amb carreus ben escairats units amb morter de calç blanc, amb 0,74 metres de potència, és aquesta part del parament que es va veure afectada pels treballs dels peons que efectuaven la mina (**UE 100**) foradant-lo en part.
- Finalment a la part més baixa del mur veiem que el parament canvia i es caracteritza per tenir una fàbrica molt més tosca, bastida amb pedres de mida mitjana i gran sense treballar, unides amb morter de fang amb una mica de calç; la part més baixa sobresurt de la línia de

mur uns 0,1 metres, el que podria estar indicant l'inici d'una banqueteta de fonamentació; aquesta part mesura 0,4 metres de potència.



Foto 5: Part superior del parament del mur UE 101



Foto 6: Part inferior del parament del mur UE 101

La manca d'estratigrafia visible, donat que la mina estava tota protegida per taulons d'encorfrar, no ens va permetre comprovar l'existència d'una rasa de fonamentació del mur (que només quedaria visible a la secció de la mina, ja que el mur es trobava vist quan varem arribar). Tot i així sembla que ens trobem davant una cara vista del mur, i podem hipotetitzar que la rasa es trobaria per sota del mateix.

Va ser necessari el desmuntatge d'aquest pany del mur per permetre el soterrament dels serveis de la finca ubicada al carrer Urquinaona núm. 2. Això ens va permetre documentar l'amplada del mateix, que era de 0,5 metres. Durant aquest procés no es varen recuperar restes de materials arqueològics diagnòstics.

Per darrera del mur es van documentar tres grans nivells arqueològics: el nivell superior (**UE 102**) estava format per argiles remogudes, de coloració vermell fosc, amb 0,44 metres de potència, documentat des de la part més alta de la mina (a uns 1,5 metres del nivell de circulació actual); un segon nivell (**UE 103**) que estava format per argiles barrejades amb sorres i argamassa, amb una potència de 0,96 metres; un tercer nivell (**UE 104**) que estava format per argiles vermelles força compactes, del que només es documentaren uns 0,11 metres al assolir ja la cota inferior de la mina.



Foto 007: estrats localitzats per darrera del mur UE 101.

Finalment, a uns 0,5 metres, es va documentar la part del darrera del mur que delimitava la claveguera central o col·lector que passa per sota de la plaça Urquinaona (**UE 105**). El mur estava bastit amb la tècnica de l'encofrat (**UE 106**) per la part del darrera, amb un parament de pedra sense escairar unida amb morter de calç blanc.





Foto 008: Mur UE 105 del col·lector

## 7. CONCLUSIONS

Dins aquesta intervenció s'han diferenciat tres fases arqueològiques:

1. Mur UE 101, bastit molt probablement al llarg del segle XVII i que suposem, donades les dades històriques que ens proporcionen els documents, que formaria part d'un mur més ampli al interior del baluard de les Jonqueres.
2. Rebliment de la banda S-E del mur UE 101 amb tres nivells o estrats (UE 102, 103 i 104), dels que no podem donar cronologia per la manca de materials arqueològics, i que semblen adossar-se al mur UE 101. Per tant, per cronologia relativa, formen part d'un moment posterior a la construcció d'aquest, però a la seva vegada són anteriors a la construcció del col·lector, quedant encabits entre el segle XVII i el XIX.
3. Construcció del mur del col·lector d'aigües (UE 105) de la Plaça Urquinaona, al segle XIX-XX.

#### 4. BIBLIOGRAFIA

Banks, P. "L'estructura urbana de Barcelona, 714-1300". *Història de Barcelona*. Enciclopèdia Catalana. Barcelona.1992.

DD. AA."Introducció, Barcelonès i Baix Llobregat"; *Gran Geografia comarcal de Catalunya*. Edita Enciclopèdia Catalana. Barcelona. 1991.

DD. AA. *Els barris de Barcelona. Volum I. Ciutat Vella i Eixample*. Enciclopèdia Catalana, Barcelona. 1997.

Duran i Sanpere, A. *Barcelona i la seva història. La formació d'una gran ciutat*. Editorial Curial. Barcelona. 1973.

Huertas, J; Rodríguez, M. "Muralla medieval de Barcelona: darreres intervencions". 1er Congrés d'Arqueologia Medieval i Moderna a Catalunya. Actes. Pàg. 16- 23. Barcelona, 2000.

Sobrequés, J. *Història de Barcelona. La ciutat a través dels temps. Cartografia històrica*. Enciclopèdia Catalana i Ajuntament de Barcelona. Barcelona. 2001.

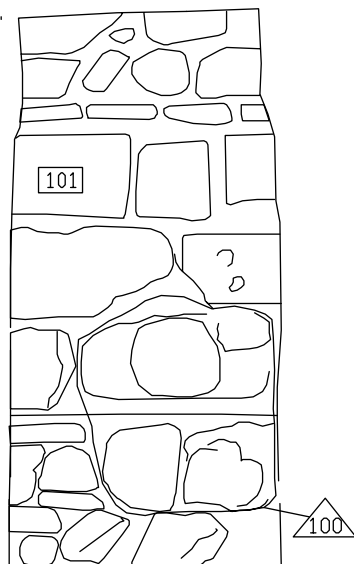
#### **MEMORIES**

Cartaarqueologica.bcn.cat

## **ANNEX 1. PLANIMETRIES**

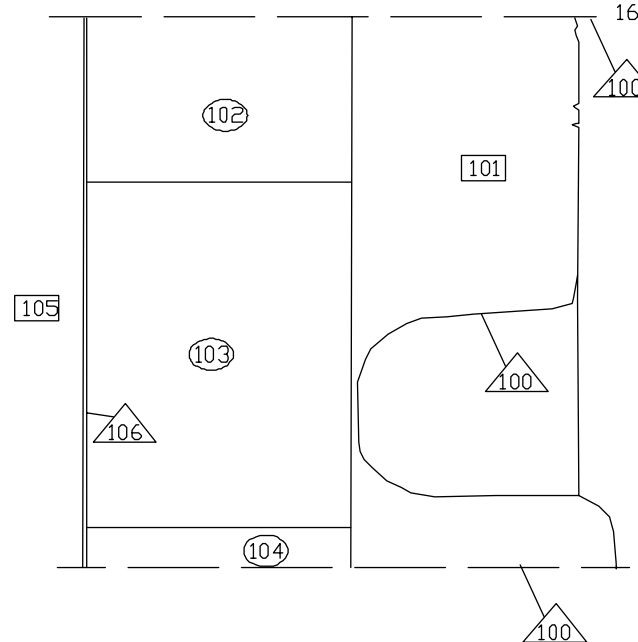
ALÇAT

16,02 m.s.n.m.



SECCIÓ

16,02 m.s.n.m.



## **ANNEX 2. FITXES DE CAMP**

**FITXA D'UNITATS ESTRATIGRÀFIQUES**

**PUNT D'INTERVENCIÓ ARQUEOLÒGICA**

Codi:   
 Intervenció:

**U.E.:**

**UBICACIÓ:**

Sector:  Zona:   
 Cala:  Àmbit:

**COTES:**

mínima:   
 màxima:

Definició:  Consistència:  Criteris de diferenciació:   
 Superfície:  Color:  Fiabilidad estratigràfica:

**COMPONENTS**

Geològics:   
 Orgànics:   
 Artificials:

**SEQÜÈNCIA FÍSICA**

Igual a:   
 En contacte amb:   
 Se li adossa:   
 S'adossa a:   
 Cobert per:   
 Cobreix:   
 Tallat per:   
 Tallat:   
 Reomplert per:   
 Reomple:

**DESCRIPCIÓ**

Mina excavada amb entrada des de la superfície, a la vorera davant el núm. 2 de la Pl. Urquinaona, segueix en galeria subterrània cap a mar.

**ESTAT DE CONSERVACIÓ**

Data Actuació:  Fitxa revisada per:

Responsable:

**Compr. de documentació**

Foto  Fitxa  Dibuix

**PROCÉS D'EXCAVACIÓ**

data ini d:  data final:

**INTERPRETACIÓ**

Mina per soterrar els serveis necessaris per la finca ubicada al carrer Urquinaona núm. 2. Any 2013.

**MATERIALS REPRESENTATIUS**

**REFERENCIA MATERIALS**

Fulls d'inventari núm.:

**ELEMENTS I CRITERIS DE DATACIÓ**

**CRONOLOGIA**

2013

**OBSERVACIONS**

**ARXIU**

**Plantes:**

num.:

**Seccions-alçats**

num.:

**Fotografia**

diapo:   
 B/N:   
 Color:

**FITXA D'UNITATS ESTRATIGRAFQUES**

**PUNT D'INTERVENCIÓ ARQUEOLÒGICA**

Codi: 045/13  
Intervenció: Plaça Urquinaona, 2

**U.E.:**

101

**UBICACIÓ:**

Sector: \_\_\_\_\_ Zona: \_\_\_\_\_  
Cala: \_\_\_\_\_ Àmbit: \_\_\_\_\_

**COTES:**

mínima: \_\_\_\_\_  
màxima: \_\_\_\_\_

**Definició:** Mur  
**Consistència:** \_\_\_\_\_  
**Superfície:** \_\_\_\_\_  
**Color:** \_\_\_\_\_  
**Criteris de diferenciació:** \_\_\_\_\_  
**Fiabilidad estratigràfica:** \_\_\_\_\_

**COMPONENTS**

**Geològics:**  
\_\_\_\_\_  
**Orgànics:**  
\_\_\_\_\_  
**Artificials:**  
\_\_\_\_\_

**SEQÜÈNCIA FÍSICA**

Igual a: \_\_\_\_\_  
En contacte amb: \_\_\_\_\_  
Se li adossa: 102,103,104  
S'adossa a: \_\_\_\_\_  
Cobert per: \_\_\_\_\_  
Cobreix: \_\_\_\_\_  
Tallat per: 100  
Talla: \_\_\_\_\_  
Reomplert per: \_\_\_\_\_  
Reomple: \_\_\_\_\_

**DESCRIPCIÓ**

El parament del mur comptava amb tres parts diferenciades:  
La superior, d'uns 0,21 metres està bastida amb morter de calç blanc i pedres de mida mitjana poc escairades, i s'assentava sobre una verdugada de fustes de 0-18 per 0-04 metres (no es va poder

**ESTAT DE CONSERVACIÓ**

\_\_\_\_\_

Data Actuació: \_\_\_\_\_ Fitxa revisada per: \_\_\_\_\_  
Responsable: \_\_\_\_\_  
**Compr. de documentació**  
 Foto  Fitxa  Dibuix

**PROCÉS D'EXCAVACIÓ**

data ini d: \_\_\_\_\_ data final: \_\_\_\_\_

**INTERPRETACIÓ**

Possible mur intern del baluard de les Jonqueres, bastit cap al segle XVII.

**MATERIALS REPRESENTATIUS**

\_\_\_\_\_

**REFERENCIA MATERIALS**

Fulls d'inventari núm.: \_\_\_\_\_

**ELEMENTS I CRITERIS DE DATACIÓ**

\_\_\_\_\_

**CRONOLOGIA**

S. XVII

**OBSERVACIONS**

\_\_\_\_\_

**ARXIU**

**Plantes:**  
num.: \_\_\_\_\_  
\_\_\_\_\_

**Seccions-alçats**  
num.: \_\_\_\_\_  
\_\_\_\_\_

**Fotografia**  
diapo: \_\_\_\_\_  
B/N: \_\_\_\_\_  
Color: \_\_\_\_\_



**FITXA D'UNITATS ESTRATIGRAFÍQUES**

<b>PUNT D'INTERVENCIÓ ARQUEOLÒGICA</b>		<b>U.E.:</b>
Codi: 045/13		102
Intervenció: Plaça Urquinaona, 2	<input type="checkbox"/> <input type="checkbox"/> <input checked="" type="checkbox"/> <input type="checkbox"/> <input type="checkbox"/> <input type="checkbox"/>	

<b>UBICACIÓ:</b>		<b>COTES:</b>
Sector: _____	Zona: _____	mínima: _____
Cala: _____	Àmbit: _____	màxima: _____

<b>Definició:</b> Rebliment	<b>Consistència:</b> _____	<b>Críteris de diferenciació:</b> _____
<b>Superfície:</b> _____	<b>Color:</b> Vermell fosc	<b>Fiabilidad estratigràfica:</b> _____

**COMPONENTS**

**Geològics:**  
\_\_\_\_\_  
\_\_\_\_\_

**Orgànics:**  
\_\_\_\_\_  
\_\_\_\_\_

**Artificials:**  
\_\_\_\_\_  
\_\_\_\_\_

**SEQÜÈNCIA FÍSICA**

Igual a: \_\_\_\_\_

En contacte amb: \_\_\_\_\_

Se li adossa: \_\_\_\_\_

S'adossa a: 101

Cobert per: \_\_\_\_\_

Cobreix: 103

Tallat per: \_\_\_\_\_

Talla: 100,106

Reomplert per: \_\_\_\_\_

Reomple: \_\_\_\_\_

**DESCRIPCIÓ**

Estava format per argiles remogudes, de coloració vermell fosc, amb Q44 metres de potència, documentat des de la part més alta de la mina (a uns 1,5 metres del nivell de circulació actual)

**ESTAT DE CONSERVACIÓ**

\_\_\_\_\_  
\_\_\_\_\_  
\_\_\_\_\_

Data Actuació: \_\_\_\_\_ Fitxa revisada per: \_\_\_\_\_

Responsable: \_\_\_\_\_

**Compr. de documentació**

Foto  Fitxa  Dibuix

**PROCÉS D'EXCAVACIÓ**

data ini d: \_\_\_\_\_ data final: \_\_\_\_\_

\_\_\_\_\_  
\_\_\_\_\_  
\_\_\_\_\_

**INTERPRETACIÓ**

Possible nivell de rebliment de funció desconeguda, donades les poques dades d'origudes.

\_\_\_\_\_  
\_\_\_\_\_  
\_\_\_\_\_

**MATERIALS REPRESENTATIUS**

\_\_\_\_\_  
\_\_\_\_\_  
\_\_\_\_\_

**REFERENCIA MATERIALS**

Fulls d'inventari núm.: \_\_\_\_\_

\_\_\_\_\_  
\_\_\_\_\_

**ELEMENTS I CRITERIS DE DATACIÓ**

\_\_\_\_\_  
\_\_\_\_\_  
\_\_\_\_\_

**CRONOLOGIA**

s. XVII-XIX

\_\_\_\_\_  
\_\_\_\_\_

**OBSERVACIONS**

\_\_\_\_\_  
\_\_\_\_\_  
\_\_\_\_\_

**ARXIU**

<b>Plantes:</b> num.: _____ _____	<b>Seccions-alçats:</b> num.: _____ _____	<b>Fotografia:</b> diapo: _____ B/N: _____ Color: _____
---	---	--

**FITXA D'UNITATS ESTRATIGRAFÍQUES**

**PUNT D'INTERVENCIÓ ARQUEOLÒGICA**

Codi: 045/13  
Intervenció: Plaça Urquinaona, 2

**U.E:**

Codi: 103

**UBICACIÓ:**

Sector: \_\_\_\_\_ Zona: \_\_\_\_\_  
Cala: \_\_\_\_\_ Àmbit: \_\_\_\_\_

**COTES:**

mínima: \_\_\_\_\_  
màxima: \_\_\_\_\_

**Definició:** Rebliment  
**Consistència:** \_\_\_\_\_  
**Críteris de diferenciació:** \_\_\_\_\_  
**Superfície:** \_\_\_\_\_  
**Color:** Marró  
**Fiabilitat estratigràfica:** \_\_\_\_\_

**COMPONENTS**

**Geològics:**  
\_\_\_\_\_  
**Orgànics:**  
\_\_\_\_\_  
**Artificials:**  
\_\_\_\_\_

**SEQÜÈNCIA FÍSICA**

Igual a: \_\_\_\_\_  
En contacte amb: \_\_\_\_\_  
Se li adossa: \_\_\_\_\_  
S'adossa a: 101  
Cobert per: 102  
Cobreix: 104  
Tallat per: 100,106  
Talla: \_\_\_\_\_  
Reomplert per: \_\_\_\_\_  
Reomple: \_\_\_\_\_

**DESCRIPCIÓ**

Format per argiles barrejades amb sorres i argamassa, amb una potència de 0,96 metres

**ESTAT DE CONSERVACIÓ**

\_\_\_\_\_

Data Actuació: \_\_\_\_\_ Fitxa revisada per: \_\_\_\_\_

Responsable: \_\_\_\_\_

**Compr. de documentació**

Foto  Fitxa  Dibuix

**PROCÉS D'EXCAVACIÓ**

data ini d: \_\_\_\_\_ data final: \_\_\_\_\_

**INTERPRETACIÓ**

Possible nivell de rebliment de funció desconeguda, donades les poques dades d'origines.

**MATERIALS REPRESENTATIUS**

\_\_\_\_\_

**REFERENCIA MATERIALS**

Fulls d'inventari núm.: \_\_\_\_\_

**ELEMENTS I CRITERIS DE DATACIÓ**

\_\_\_\_\_

**CRONOLOGIA**

s. XVII-XIX

**OBSERVACIONS**

\_\_\_\_\_

**ARXIU**

**Plantes:**

num.: \_\_\_\_\_  
\_\_\_\_\_

**Seccions-alçats**

num.: \_\_\_\_\_  
\_\_\_\_\_

**Fotografia**

diapo: \_\_\_\_\_  
B/N: \_\_\_\_\_  
Color: \_\_\_\_\_

**FITXA D'UNITATS ESTRATIGRÀFIQUES**

**PUNT D'INTERVENCIÓ ARQUEOLÒGICA**

Codi: 045/13

Intervenció: Plaça Urquinaona, 2

**U.E.**

104



**UBICACIÓ:**

Sector: \_\_\_\_\_

Zona: \_\_\_\_\_

Cala: \_\_\_\_\_

Àmbit: \_\_\_\_\_

**COTES:**

mínima: \_\_\_\_\_

màxima: \_\_\_\_\_

**Definició:**

Rebliment

**Consistència:**

**Superfície:**

**Color:**

**Criteris de diferenciació:**

**Fiabilidad estratigràfica:**

**COMPONENTS**

**Geològics:**

**Orgànics:**

**Artificials:**

**SEQÜÈNCIA FÍSICA**

Igual a: \_\_\_\_\_

En contacte amb: \_\_\_\_\_

Se li adossa: \_\_\_\_\_

S'adossa a: 101

Cobert per: 103

Cobreix: \_\_\_\_\_

Tallat per: 100,106

Talla: \_\_\_\_\_

Reomplert per: \_\_\_\_\_

Reomple: \_\_\_\_\_

**DESCRIPCIÓ**

Format per argiles vermelles força compactes, del que només es documentaren uns 0,11 metres al assolir ja la cota inferior de la mina

**ESTAT DE CONSERVACIÓ**

Data Actuació: \_\_\_\_\_

Fitxa revisada per: \_\_\_\_\_

Responsable: \_\_\_\_\_

**Compr. de documentació**

Foto  Fitxa  Dibuix

**PROCÉS D'EXCAVACIÓ**

data ini d: \_\_\_\_\_ data final: \_\_\_\_\_

**INTERPRETACIÓ**

Possible nivell de rebliment de funció desconeguda, donades les poques dades d'origens.

**MATERIALS REPRESENTATIUS**

**REFERENCIA MATERIALS**

Fulls d'inventari núm.: \_\_\_\_\_

**ELEMENTS I CRITERIS DE DATACIÓ**

**CRONOLOGIA**

s. XVII-XIX

**OBSERVACIONS**

**ARXIU**

**Plantes:**

num.: \_\_\_\_\_

**Seccions-alçats**

num.: \_\_\_\_\_

**Fotografia**

diapo: \_\_\_\_\_

B/N: \_\_\_\_\_

Color: \_\_\_\_\_

**FITXA D'UNITATS ESTRATIGRAFQUES**

**PUNT D'INTERVENCIÓ ARQUEOLÒGICA**

Codi: 045/13  
Intervenció: Plaça Urquinaona, 2

**U.E.:**

105

**UBICACIÓ:**

Sector: \_\_\_\_\_ Zona: \_\_\_\_\_  
Cala: \_\_\_\_\_ Àmbit: \_\_\_\_\_

**COTES:**

mínima: \_\_\_\_\_  
màxima: \_\_\_\_\_

**Definició:** Mur  
**Consistència:** \_\_\_\_\_  
**Críteris de diferenciació:** \_\_\_\_\_  
**Superfície:** \_\_\_\_\_  
**Color:** \_\_\_\_\_  
**Fiabilidad estratigràfica:** \_\_\_\_\_

**COMPONENTS**

**Geològics:**  
\_\_\_\_\_  
**Orgànics:**  
\_\_\_\_\_  
**Artificials:**  
\_\_\_\_\_

**SEQÜÈNCIA FÍSICA**

Igual a: \_\_\_\_\_  
En contacte amb: \_\_\_\_\_  
Se li adossa: \_\_\_\_\_  
S'adossa a: \_\_\_\_\_  
Cobert per: \_\_\_\_\_  
Cobreix: \_\_\_\_\_  
Tallat per: \_\_\_\_\_  
Talla: \_\_\_\_\_  
Reomplert per: \_\_\_\_\_  
Reomple: 106

**DESCRIPCIÓ**

El mur estava bastit amb la tècnica de l'encofrat per la part del darrera, amb un parament de pedra sense escairar unida amb morter de calç blanc.

**ESTAT DE CONSERVACIÓ**

\_\_\_\_\_

Data Actuació: \_\_\_\_\_ Fitxa revisada per: \_\_\_\_\_

Responsable: \_\_\_\_\_

**Compr. de documentació**

Foto  Fitxa  Dibuix

**PROCÉS D'EXCAVACIÓ**

data ini d: \_\_\_\_\_ data final: \_\_\_\_\_

**INTERPRETACIÓ**

Mur del col·lector d'aigües que passa per Pl. Urquinaona

**MATERIALS REPRESENTATIUS**

\_\_\_\_\_

**REFERENCIA MATERIALS**

Fulls d'inventari núm.: \_\_\_\_\_

**ELEMENTS I CRITERIS DE DATACIÓ**

\_\_\_\_\_

**CRONOLOGIA**

s. XIX-XX

**OBSERVACIONS**

\_\_\_\_\_

**ARXIU**

**Plantes:**

num.: \_\_\_\_\_  
\_\_\_\_\_

**Seccions-alçats**

num.: \_\_\_\_\_  
\_\_\_\_\_

**Fotografia**

diapo: \_\_\_\_\_  
B/N: \_\_\_\_\_  
Color: \_\_\_\_\_

**FITXA D'UNITATS ESTRATIGRAFQUES**

**PUNT D'INTERVENCIÓ ARQUEOLÒGICA**

Codi:

Intervenció:

**U.E.:**

**UBICACIÓ:**

Sector:  Zona:

Cala:  Àmbit:

**COTES:**

mínima:

màxima:

**Definició:**  **Consistència:**

**Superfície:**  **Color:**

**Crítis de diferenciació:**

**Fiabilidad estratigràfica:**

**COMPONENTS**

**Geològics:**

**Orgànics:**

**Artificials:**

**SEQÜÈNCIA FÍSICA**

Igual a:

En contacte amb:

Se li adossa:

S'adossa a:

Cobert per:

Cobreix:

Tallat per:

Talla:

Reomplert per:

Reomple:

**DESCRIPCIÓ**

**ESTAT DE CONSERVACIÓ**

Data Actuació:  Fitxa revisada per:

Responsable:

**Compr. de documentació**

Foto  Fitxa  Dibuix

**PROCÉS D'EXCAVACIÓ**

data ini d:  data final:

**INTERPRETACIÓ**

**MATERIALS REPRESENTATIUS**

**REFERENCIA MATERIALS**

Fulls d'inventari núm.:

**ELEMENTS I CRITERIS DE DATACIÓ**

**CRONOLOGIA**

**OBSERVACIONS**

**ARXIU**

**Plantes:** num.:

**Seccions-alçats:** num.:

**Fotografia:** diapo:

B/N:

Color: